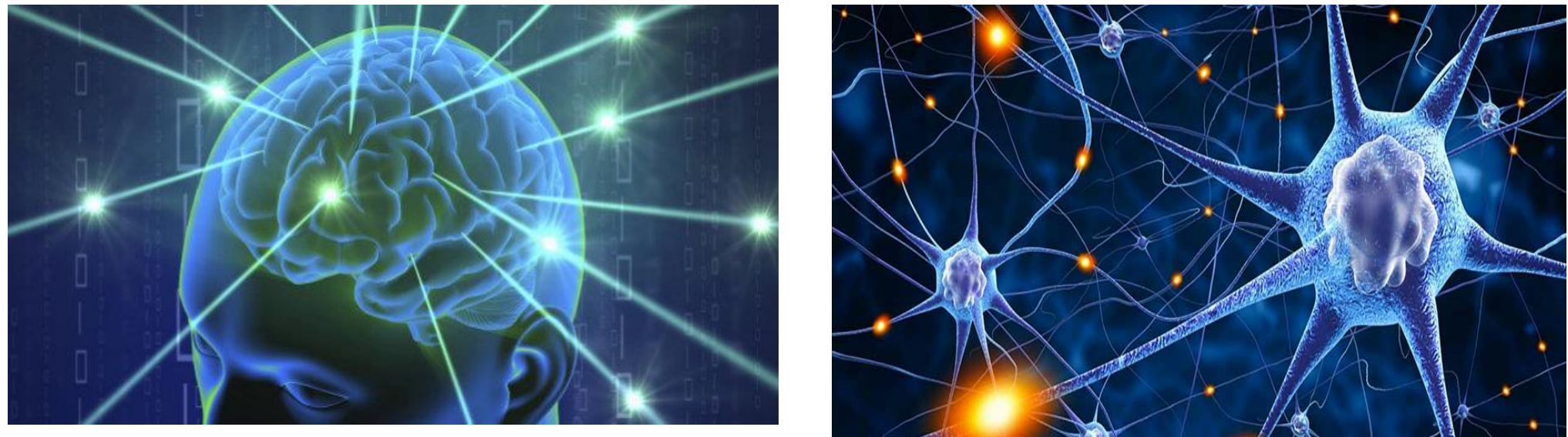


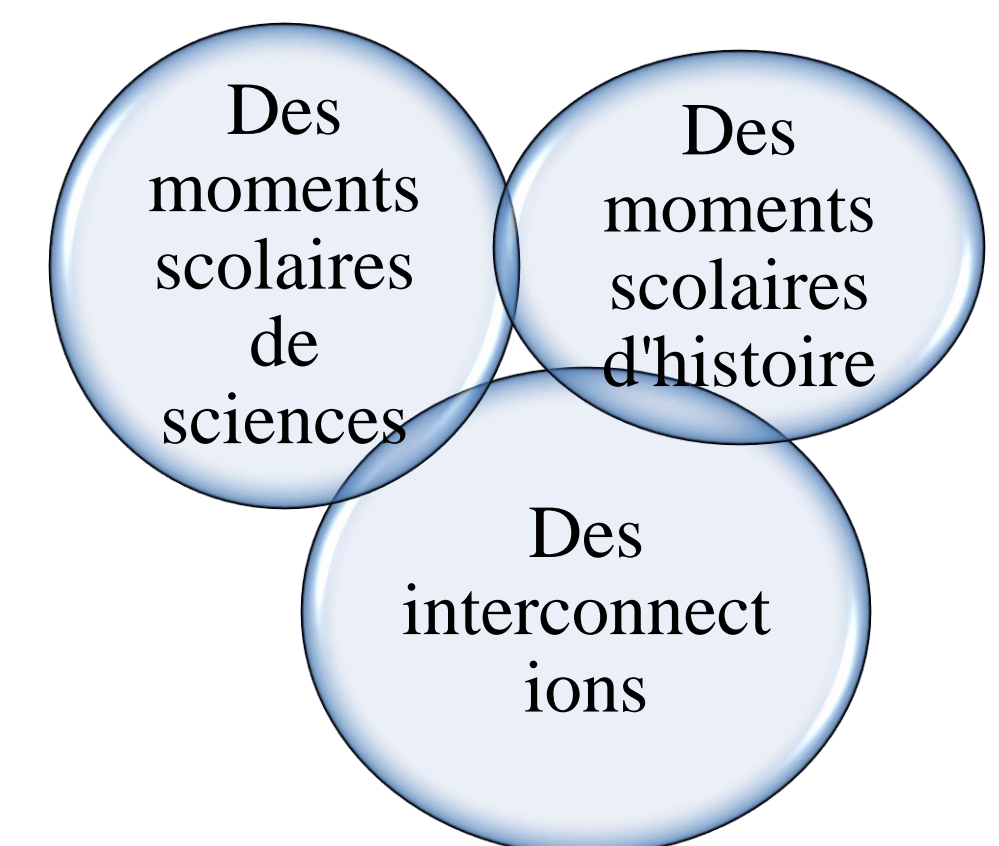
Contribution à l'élucidation d'un curriculum interconnecté au cycle 3 de l'école primaire : l'exemple de moments scolaires de sciences et d'histoire

Objectifs

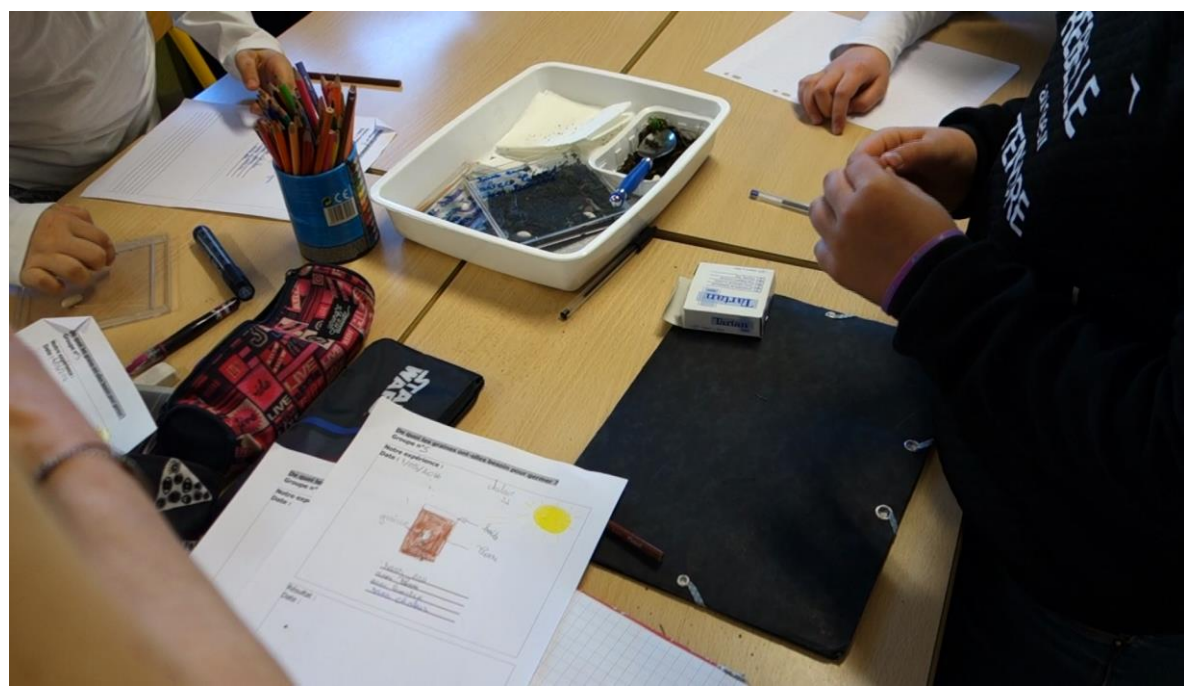
➤ A l'école élémentaire, il n'y a pas un curriculum de sciences, ni d'histoire, ni de français ni de mathématiques, etc. mais plutôt un curriculum global. Ce curriculum comprend des « moments scolaires » connectés entre eux et avec des moments non scolaires. Cela ouvre la possibilité d'examiner le problème d' « interconnexion » entre des « moments » distincts qui ne sont pas seulement dans le même domaine, mais dans des domaines qui peuvent être éloignés. Dans le cadre de ma thèse, je me limite aux moments de « sciences » et d' « l'histoire » au cycle 3 de l'école primaire. Le but est d'identifier des éléments de cohérence utilisés par les enseignants entre ces moments « éloignés ».



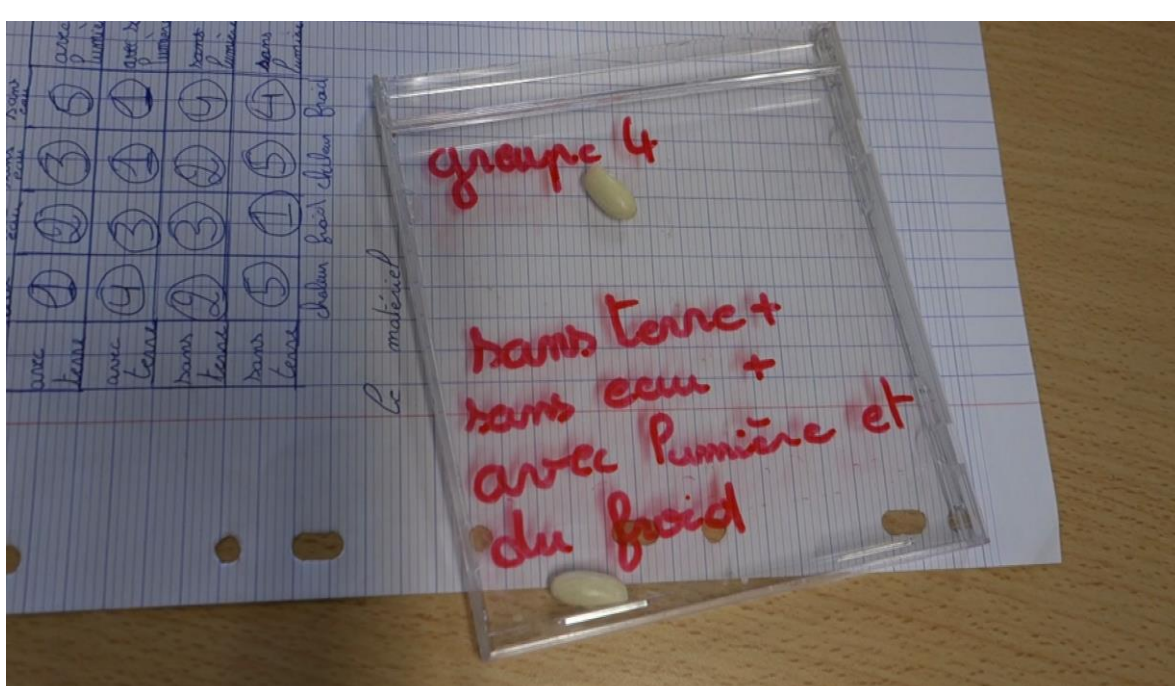
Comme les neurones se connectent dans notre cerveau, par des « synapses », les moments scolaires se connectent au sein de ce curriculum global par des « connecteurs pédagogiques transversaux ».



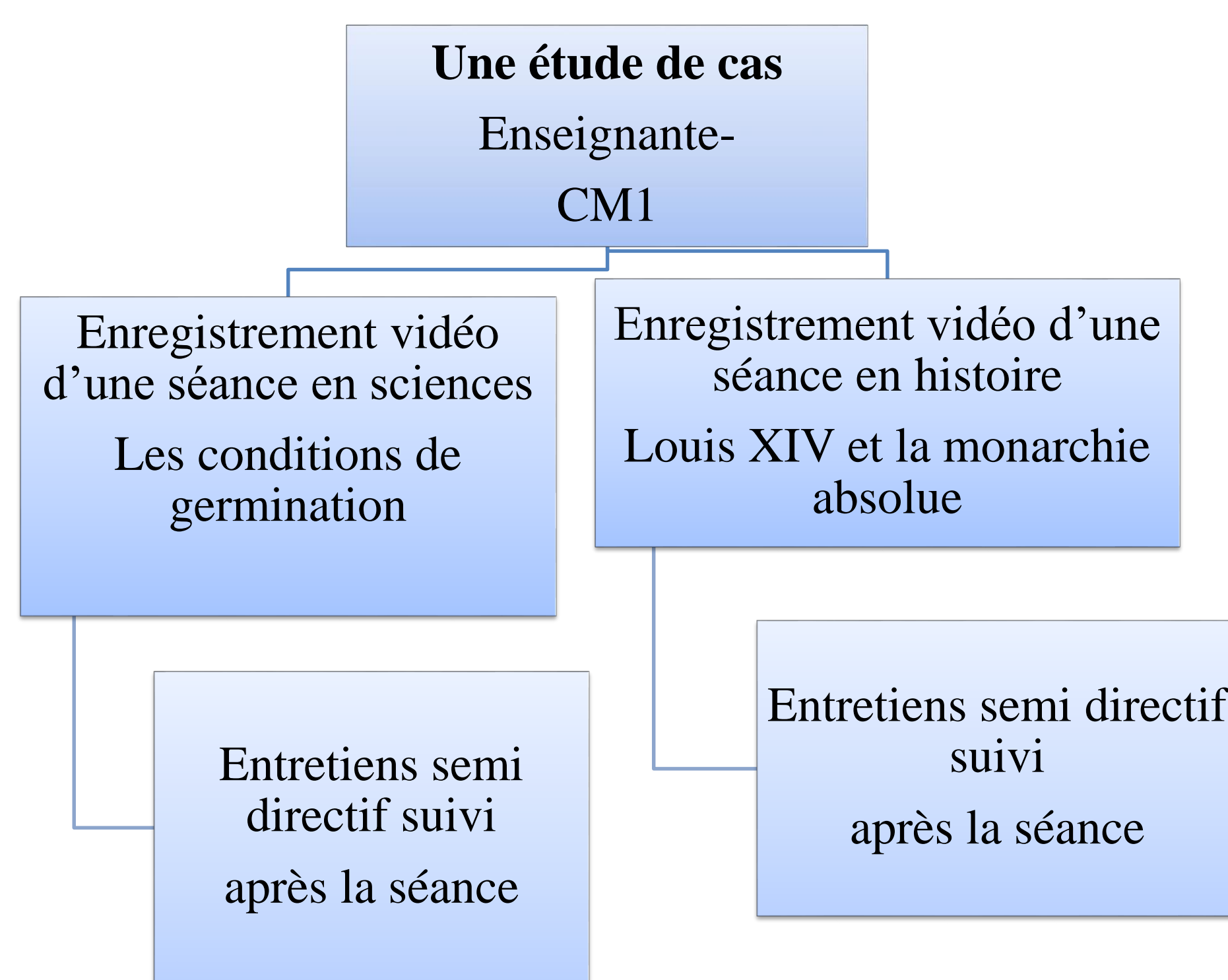
Travail en groupe - Séance de sciences :
fiches pour les expériences, une petite serviette, feutres indélébiles, du scotch, un papier journal, du coton, de la terre, de l'eau et une cuillère par groupe...



Graines de haricot, un boîtier de CD, tableau des expériences



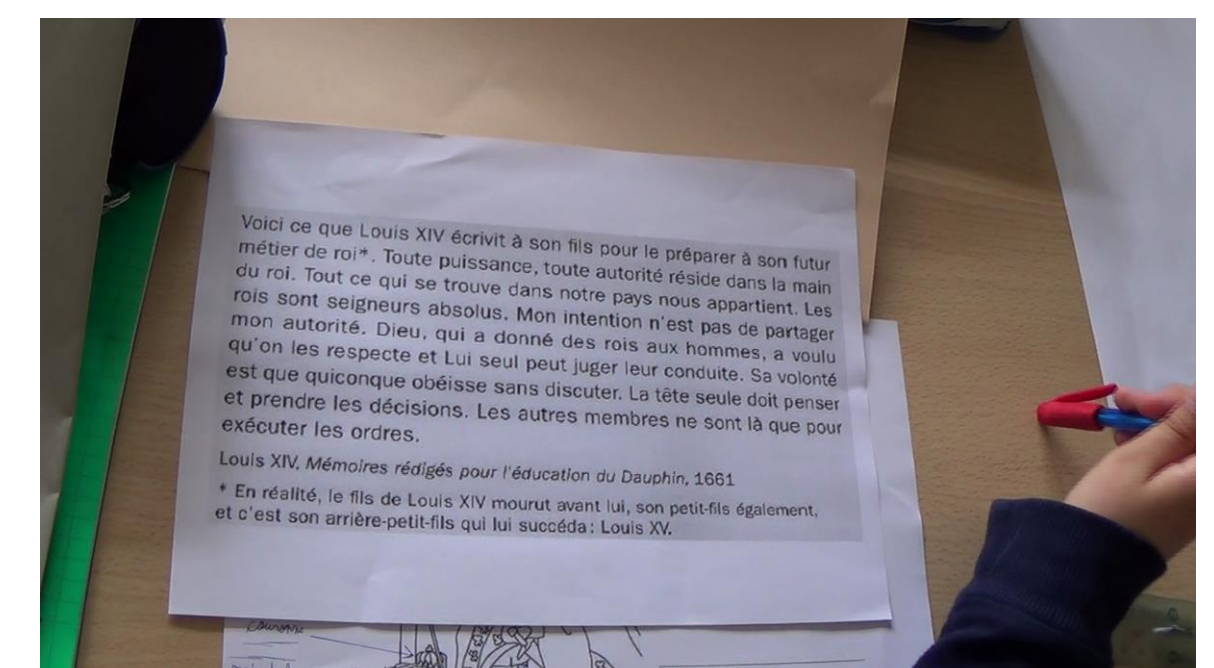
Méthodologie



Travail en groupe - Séance d'histoire :
dictionnaires Hachette 2016, un portrait de Louis XIV, documents de trois châteaux : le château de Bonaguil, le château de Chambord et le château de Versailles



Document : un texte de Louis XIV à son fils



Indicateurs pour l'analyse

Entretien : lexique utilisé
Vidéo : organisation de la classe, matériel, consignes.

Extraits des entretiens (réponse de l'enseignante aux questions sur le travail en groupes)

□ (Sciences) : Il y avait deux possibilités : soit je les laissais s'organiser, soit j'organisais moi-même les 5 groupes. Par exemple, je disais : « Sami, tu vas travailler avec Talia. Tous les deux, vous allez travailler sur cette expérience-là », « Sami, toi, tu fais un schéma et Talia, tu fais ça »... **Mon choix était de les laisser s'organiser dans les 5 groupes.** C'est vrai, pour certains groupes, c'était plus difficile... par exemple pour ce groupe-là, j'avais dû intervenir beaucoup parce que Talia est une enfant qui a une difficulté. Je savais qu'il y avait des difficultés pour certains groupes. Aussi, je devais intervenir

□ (Histoire) : J'ai fait le travail de groupes au début de l'année parce qu'on a déjà travaillé pas mal en groupe et **l'objectif c'était aussi finalement qu'ils s'organisent au niveau du groupe.** Je laisse chaque groupe organiser son travail... Par exemple, on trouve deux élèves qui travaillent sur les châteaux et les deux autres qui travaillent sur le portrait. Par contre, il y a un texte qu'il faut faire individuellement (on n'a pas eu le temps de le faire). De même, les deux élèves qui ont travaillé sur les châteaux expliquent le résultat de leur recherche aux autres membres du groupe, dans le même groupe, et inversement...

Conclusion

Le travail en groupes fonctionne de façon très voisine dans les deux domaines malgré des activités d'élèves très différentes. La démarche semble pensée comme une « démarche éducative » regroupant la démarche d'investigation en sciences et l'étude de documents en histoire. La cohérence des deux moments scolaires est donc assurée par ces aspects pédagogiques communs.

Résultats

Dans le cas présenté ici, l'enseignante a suivi le même style pédagogique dans les deux moments éloignés (sciences et histoire). Par ailleurs, il y a un décalage entre ce qui est fait par elle et ce qui est dit. En revanche, les deux moments éloignés s'articulent ensemble par des « connecteurs pédagogiques transversaux » ici le travail en groupe et la démarche.

Contact

FADEL Kinan

Kinan.fadel@etud.u-picardie.fr

Université de Picardie Jules Verne
Ecole Doctorale en Sciences de l'Homme et de la Société (EDSHS)
Centre Amiénois de Recherche en Éducation et Formation (CAREF)
Directeur de la thèse : Professeur Joël Bisault